

Le 15 mars 2016

Objet : Demande d'accès n° 2015-06-59 - Lettre réponse

Monsieur,

La présente fait suite à votre demande d'accès concernant le programme de suivi du climat sonore de l'autoroute 30, entre l'autoroute 15 et l'échangeur Jean-Leman. Le document visé par votre demande est accessible. Il s'agit de :

- Rapport - Parachèvement de l'autoroute 30 entre l'autoroute 15 et l'échangeur Jean-Leman, suivi du climat sonore - 1^{ère} année (2012), 35 pages.

En ce qui concerne le suivi du climat sonore pour la 5^e année, après vérification, nous sommes informés que le ministère du Développement durable, de l'Environnement et de la Lutte contre les changements climatiques ne détient aucun document permettant de répondre à ce point de votre demande puisque le suivi devrait être réalisé cet été par le ministère des Transports, de la Mobilité durable et de l'Électrification des transports.

Conformément à l'article 51 de la Loi, nous vous informons que vous pouvez demander la révision de cette décision auprès de la Commission d'accès à l'information. Vous trouverez en pièce jointe une note explicative concernant l'exercice de ce recours ainsi qu'une copie des articles précités de la Loi.

Si vous désirez des renseignements supplémentaires, vous pouvez vous adresser à M. Dave Tremblay, analyste à votre dossier, par courriel à l'adresse dave.tremblay@mddelcc.gouv.qc.ca en mentionnant le numéro de votre dossier en objet.

Veuillez agréer, Monsieur, l'expression de nos sentiments les meilleurs.

La directrice,

ORIGINAL SIGNÉ PAR

Pascale Porlier

p. j. (2)



SNC • LAVALIN

RAPPORT

*Parachèvement de l'autoroute 30 entre
l'autoroute 15 et l'échangeur Jean-Leman*

Suivi du climat sonore – 1^{ère} année (2012)

MINISTÈRE DES TRANSPORTS DU QUÉBEC



ENVIRONNEMENT

JUIN 2013

RAPPORT - SUIVI DU CLIMAT SONORE

Projet n° 611814



SNC-LAVALIN
Environnement



Division de
SNC-LAVALIN INC.
2271, boul. Fernand-Lafontaine
Longueuil (Québec)
Canada J4G 2R7

Téléphone: 514-393-1000
Télécopieur: 450-651-0885

Le 25 juin 2013

Monsieur Nicolas Ste-Marie
Service de l'inventaire et du Plan
Direction de l'Ouest-de-la-Montérégie
MINISTÈRE DES TRANSPORTS DU QUÉBEC
180, boul. d'Anjou, bureau 200
Châteauguay (Québec) J6K 1C4

Objet : Rapport - Suivi du climat sonore – 1^{ère} année (2012)
Parachèvement de l'autoroute 30 entre l'autoroute 15 et l'échangeur
Jean-Leman
N/Réf. : 611814

Monsieur,


C'est avec plaisir que nous vous transmettons trois copies papier ainsi qu'une version PDF du rapport de suivi du climat sonore pour le projet cité en objet.

N'hésitez pas à communiquer avec nous si vous avez des questions ou désirez des informations additionnelles.

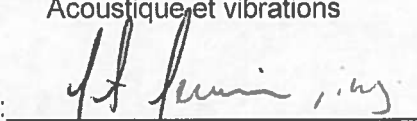
Veuillez agréer l'expression de nos sentiments distingués.

SNC ♦ LAVALIN INC., DIVISION ENVIRONNEMENT

Préparé par :


Nicolas Garcia, ing. jr
Acoustique et vibrations

Vérifié par :


Martin Meunier, ing., M.Ing.
Chargé de projet

/dg

p. j.

AVIS

Ce document fait état de l'opinion professionnelle de SNC-Lavalin inc., Division Environnement (« SLE ») quant aux sujets qui y sont abordés. Son opinion a été formulée en se basant sur ses compétences professionnelles en la matière et avec les précautions qui s'imposent. Le document doit être interprété dans le contexte de la convention, définie dans l'offre N/Réf. 609358-2222, du 10 octobre 2012 (la « Convention »), intervenue entre SLE et le ministère des Transports du Québec (le « Client ») ainsi que de la méthodologie, des procédures et des techniques utilisées, des hypothèses de SLE ainsi que des circonstances et des contraintes qui ont prévalu lors de l'exécution de ce mandat. Ce document n'a pour raison d'être que l'objectif défini dans la Convention, et est au seul usage du Client, dont les recours sont limités à ceux prévus dans la Convention. Il doit être lu comme un tout, à savoir qu'une portion ou un extrait isolé ne peut être pris hors contexte.

En préparant ses estimations, le cas échéant, SLE a suivi une méthode et des procédures et pris les précautions appropriées au degré d'exactitude visé, en se basant sur ses compétences professionnelles en la matière et avec les précautions qui s'imposent, et est d'opinion qu'il y a une forte probabilité que les valeurs réelles soient compatibles aux estimations. Cependant, l'exactitude de ces estimations ne peut être garantie. À moins d'indication contraire expresse, SLE n'a pas contre-vérifié les hypothèses, données et renseignements en provenance d'autres sources (dont le Client, les autres consultants, laboratoires d'essai, fournisseurs d'équipements, etc.) et sur lesquels est fondée son opinion. SLE n'en assume nullement l'exactitude et décline toute responsabilité à leur égard.

Dans toute la mesure permise par les lois applicables, SLE décline en outre toute responsabilité envers le Client et les tiers en ce qui a trait à l'utilisation (publication, renvoi, référence, citation ou diffusion) de tout ou partie du présent document, ainsi que toute décision prise ou action entreprise sur la foi dudit document.

TABLE DES MATIÈRES

1. INTRODUCTION.....	1
2. OBJECTIFS	2
3. MÉTHODOLOGIE.....	3
3.1 Campagne de mesures des niveaux sonores.....	3
3.2 Campagne de comptage du trafic routier.....	5
4. RÉSULTATS.....	8
4.1 Résultats des mesures des niveaux sonores.....	8
4.2 Résultats des comptages de trafic routier.....	8
5. ANALYSE DES RÉSULTATS DES MESURES DE BRUIT.....	10
5.1 Critères de bruit appliqués	10
5.2 Comparaison aux critères	10
6. CONCLUSION	12

TABLEAUX

Tableau 3-1 : Adresses des points de mesure	3
Tableau 3-2 : Emplacements des comptages routiers	7
Tableau 4-1 : Niveaux sonores équivalents journaliers lors des relevés.....	8
Tableau 4-2 : Résultats des comptages de trafic routier	9
Tableau 5-1 : Comparaison des niveaux sonores aux critères et conformité.....	11

FIGURES

Figure 3-1 : Emplacements des points de mesure	4
Figure 3-2 : Emplacements des comptages routiers.....	6
Figure 5-1 : Carte des isophones projetés en 2021 sans le parachèvement de l'autoroute 30.....	10

ANNEXES

Annexe A :	Conditions météorologiques
Annexe B :	Feuilles de routes
Annexe C :	Comptages routiers

1. INTRODUCTION

Le présent document s'inscrit dans le cadre du projet de parachèvement de l'autoroute 30 entre l'autoroute 15 et l'échangeur Jean-Leman sur le territoire de la Ville de Candiac et de la municipalité de Saint-Philippe.

Au chapitre du climat sonore en phase d'exploitation, le décret 539-2006 autorisant la construction stipule ce qui suit à la condition 7 :

« Condition 7 : Climat sonore en période d'exploitation

Le ministre des Transports doit élaborer et réaliser un programme de suivi du climat sonore. Ce programme doit comprendre des relevés sonores et des comptages de véhicules un an et cinq ans suivant la mise en exploitation du projet et un comptage de véhicules avec classification après dix ans. Le quartier résidentiel en développement à l'ouest du boulevard Jean-Leman à Candiac doit être inclus au programme de suivi. La localisation et le nombre de points d'échantillonnage doivent être représentatifs du secteur visé. De plus, au moins un des relevés sonores à chacun des points d'évaluation retenus devra être réalisé sur une période de 24 heures consécutives.

Le programme de suivi du climat sonore doit prévoir, si les résultats obtenus du suivi démontrent la nécessité d'intervenir, des mesures d'atténuation permettant de limiter, à l'extérieur des bâtiments à vocation résidentielle ou institutionnelle, le niveau de bruit 55 dBA $L_{eq, 24h}$ ou au niveau du bruit ambiant actuel si celui-ci dépasse 55 dBA $L_{eq, 24h}$, auquel cas il devient le seuil maximum à respecter.

Le programme doit être déposé auprès du ministre du Développement durable, de l'Environnement et des Parcs lors de la demande visant l'obtention du certificat d'autorisation prévu à l'article 22 de la Loi sur la qualité de l'environnement et les rapports de suivi doivent lui être transmis au plus tard trois mois après chaque série de mesures. »

Le « programme de suivi du climat sonore en phase d'exploitation » a été produit par la firme Dessau inc. dans un document portant le même titre, et daté de septembre 2009. Il précise les modalités et méthodes de réalisation de ce suivi.

Le présent document constitue le suivi du climat sonore au terme 1 an après la mise en service du tronçon de l'autoroute 30 concerné, conformément à la condition 7 du décret 539-2006 et au programme rédigé par Dessau inc.

2. OBJECTIFS

Le suivi du climat sonore de l'autoroute 30 sur le territoire de la Ville de Candiac vise à vérifier la conformité des émissions sonores de l'infrastructure routière vis-à-vis la condition 7 du décret 539-2006 et des limites de bruit définies dans l'étude d'impact sonore du ministère des Transports du Québec (MTQ), datée de mai 2004. À ces fins, s'agissant du terme 1 an après la mise en service du tronçon considéré de l'autoroute 30, le suivi comprend :

- La description de la méthodologie appliquée pour les mesures des niveaux sonores et les comptages routiers;
- Les résultats de ces mesures;
- L'analyse des résultats et la comparaison aux seuils définis par l'étude d'impact sonore;
- La proposition de solution correctrice en cas de dépassement des précédents critères.

3. MÉTHODOLOGIE

3.1 Campagne de mesures des niveaux sonores

Conformément au programme de suivi du climat sonore, cinq points de mesures ont été définis aux abords du tronçon de l'autoroute 30 entre l'autoroute 15 et l'échangeur Jean-Leman.

Dans les trois secteurs sensibles au bruit identifiés au programme, les points de mesures ont été mis en place selon les positions de la figure 3-1, comme suit :

- Points 1a, 1b et 1c dans le secteur au nord des autoroutes 30 et 930, localisé de part et d'autre du boulevard Jean-Leman (rue de Chantilly et avenue Dompierre) de même qu'au nord-est de l'échangeur des autoroutes 15 et 30 (rues Cognac, Cherbourg et Charente);
- Point 2 dans le secteur résidentiel au sud de l'autoroute 30 entre le rang Saint-Joseph et la rue Jean à Saint-Philippe (rue des Catalpas, des Aubépines, Jean et Dupuis);
- Point 3 dans le secteur des rues de la Seine et de Séville.

Les adresses exactes des points de mesures sont fournies dans le tableau 3-1.

Tableau 3-1 : Adresses des points de mesure

Point de mesure	Adresse
1a	282, rue du Dauphiné
1b	80, rue de Chantilly
1c	61, rue Cherbourg
2	106, rue des Aubépines
3	92, rue de la Seine

L'emplacement des relevés sonores a été validé conjointement avec le MTQ.

Chacun des cinq points a fait l'objet de deux séances de mesures non consécutives, d'une durée de 24 heures minimum chacune.

Les niveaux sonores ont été mesurés à 5 mètres des habitations en direction de l'infrastructure autoroutière la plus rapprochée, et les microphones ont été installés à une hauteur de 1,5 mètre au dessus du sol.



Figure 3-1 : Emplacements des points de mesure

Les appareils de mesure utilisés sont des sonomètres intégrateurs de classe 1, conformes à la norme ANSI S1.4-1983 (2006). Ces appareils font l'objet d'étalonnages annuels par un laboratoire indépendant.

Les chaînes de mesures utilisées lors des relevés sonores sont les suivantes :

Matériel	Marque	Modèle	Numéro de série
Sonomètre	Brüel & Kjaer	2270	2706808
Microphone	Brüel & Kjaer	4952	2766622
Sonomètre	Brüel & Kjaer	2270	2746618
Microphone	Brüel & Kjaer	4952	2751629
Sonomètre	Larson-Davis	820	1380
Préamplificateur	Larson-Davis	828	2540
Microphone	Larson-Davis	2541	1490
Sonomètre	Larson-Davis	820	1645
Préamplificateur	Larson-Davis	828	2575
Microphone	Larson-Davis	2541	4863
Sonomètre	Larson-Davis	820	0963
Préamplificateur	Larson-Davis	828	1277
Microphone	Larson-Davis	2541	8379
Calibreur	Brüel & Kjaer	4231	2507134

Lors des séances de relevés, les sonomètres ont été calibrés au début et à la fin de chaque mesure, avec une déviation inférieure ou égale à 0,5 dBA.

Lors de mesures sonores en milieu extérieur, les conditions météorologiques suivantes doivent être respectées :

- Vitesse du vent inférieure à 20 km/h, ou inférieure à une vitesse qui entraîne des niveaux de bruit aérodynamique sur le microphone, qui sont de 10 dBA inférieurs aux niveaux de bruit ambiant mesurés;
- Température comprise entre - 10 °C et 50 °C, ou à l'intérieur de la gamme indiquée par le fabricant de l'équipement de mesure;
- Humidité relative inférieure à 90 %, ou à l'intérieur de la gamme indiquée par le fabricant de l'équipement de mesure;
- Chaussée des routes sèches;
- Pas de pluie et pas d'accumulation de neige au sol.

Ces conditions ont été généralement observées lors des séances de mesures, et les relevés météorologiques d'Environnement Canada à la station la plus proche, soit celle de St-Hubert, en attestent. Ces relevés sont fournis à l'annexe A.

Par ailleurs, afin de se protéger des éventuels effets du vent, les microphones des sonomètres étaient dotés de boules antivents pendant toute la durée des relevés.

3.2 Campagne de comptage du trafic routier

En simultané des relevés sonores, des comptages du trafic routier ont été réalisés sur les principaux axes à proximité. La campagne de comptages a été réalisée sous la responsabilité du MTQ et la figure 3-2 ci-dessous fournit les emplacements de ces comptages.



Figure 3-2 : Emplacements des comptages routiers

Le tableau 3-2 donne le détail des emplacements des comptages routiers.

Tableau 3-2 : Emplacements des comptages routiers

Codification	Détail de l'emplacement
930 ^E -30 ^E	Sur la bretelle de sortie de l'autoroute 930 Est vers l'autoroute 30 Est
930 ^E -JL	Sur la bretelle de sortie de l'autoroute 930 Est vers le boulevard Jean-Leman
JL-30 ^E	Sur la bretelle d'entrée sur l'autoroute 30 depuis le boulevard Jean-Leman
30 ^O -JL	Sur la bretelle de sortie de l'autoroute 30 Ouest vers le boulevard Jean-Leman
30 ^O -930 ^O	Sur la bretelle de sortie de l'autoroute 30 Ouest vers l'autoroute 930 Ouest
JL-930 ^O	Sur la bretelle d'entrée sur l'autoroute 930 Ouest depuis le boul. Jean-Leman
30 ^O -O	Sur l'autoroute 30 Ouest à l'ouest de l'échangeur avec l'autoroute 15
30 ^E -O	Sur l'autoroute 30 Est à l'ouest de l'échangeur avec l'autoroute 15
30 ^E -15 ^N	Sur la bretelle de sortie de l'autoroute 30 Est vers l'autoroute 15 Nord
30 ^E -15 ^S	Sur la bretelle de sortie de l'autoroute 30 Est vers l'autoroute 15 Sud
15 ^S -30 ^O	Sur la bretelle de sortie de l'autoroute 15 Sud vers l'autoroute 30 Ouest
15 ^N -30 ^O	Sur la bretelle de sortie de l'autoroute 15 Nord vers l'autoroute 30 Ouest
JL ^N -S	Sur le boulevard Jean-Leman Nord au sud du chemin Candiac
JL ^S -S	Sur le boulevard Jean-Leman Sud au sud du chemin Candiac
JL ^N -N	Sur le boulevard Jean-Leman Nord au nord du chemin Candiac
JL ^S -N	Sur le boulevard Jean-Leman Sud au nord du chemin Candiac

Considérant les emplacements de ces comptages routiers, les valeurs du trafic aux emplacements suivants peuvent être déterminées par le calcul :

- Sur l'autoroute 30 Est et Ouest entre les échangeurs Jean-Leman et avec l'A15 (30^{E/O});
- Sur l'autoroute 30 Est et Ouest à l'est de l'échangeur Jean-Leman (30^{E/O}-E);
- Sur l'autoroute 930 Est et Ouest entre les échangeurs Jean-Leman et avec l'A15 (930^{E/O}).

4. RÉSULTATS

4.1 Résultats des mesures des niveaux sonores

Des feuilles de route détaillant la campagne de mesure pour chaque relevé sont fournies à l'annexe B. Elles fournissent notamment un croquis détaillé de la position des points de mesures qui devra être utilisée lors de la deuxième campagne de mesures au terme de 5 ans. Les feuilles de route fournissent également les résultats détaillés des niveaux sonores mesurés lors des relevés.

Les deux journées de relevés se sont déroulées du 6 au 7 novembre 2012 de 5 h à 5 h et du 8 au 9 novembre 2012 de 14 h à 14 h, soit deux périodes non consécutives de 24 heures, conformément au programme de suivi du climat sonore.

Le tableau 4-1 fournit les niveaux sonores $L_{Aeq\ 24h}$ pour chacun des points de mesures.

Tableau 4-1 : Niveaux sonores équivalents journaliers lors des relevés

Point de mesure	$L_{Aeq\ 24h}$ (dBA) 6 au 7 novembre 2012	$L_{Aeq\ 24h}$ (dBA) 8 au 9 novembre 2012	$L_{Aeq\ 24h}$ moyen (dBA)
1a	63	62	62
1b	60	61	61
1c	55	56	55
2	58	61	60
3	55	55	55

Les niveaux sonores par journée sont fournis à l'annexe B dans les feuilles de route, tout comme les niveaux sonores statistiques L_1 , L_{10} , L_{50} , L_{90} , L_{95} et L_{99} .

4.2 Résultats des comptages de trafic routier

Les comptages de trafic routier ont été réalisés aux mêmes dates que les mesures du bruit, et aux emplacements indiqués à la figure 3-2.

Les résultats de ces comptages sont fournis dans le tableau 4-2 et sont précisés selon la classe de véhicule, auto ou camion.

Tableau 4-2 : Résultats des comptages de trafic routier

Emplacement du comptage	Nombre d'autos moyen en 24 heures	Nombre de camions moyen en 24 heures	Pourcentage de camions
930 ^E -30 ^E	11 804	1 395	11 %
930 ^E -JL	8 958	232	3 %
JL-30 ^E	1 140	402	26 %
30 ^O -JL	4 272	181	4 %
30 ^O -930 ^O	12 009	1 456	11 %
JL-930 ^O	9 946	248	2 %
30 ^O -O	14 964	3 058 ¹	17 %
30 ^E -O	14 047	2 825 ¹	17 %
30 ^E -15 ^N	1 569	375	19 %
30 ^E -15 ^S	6 204	540	8 %
15 ^S -30 ^O	6 591	688	9 %
15 ^N -30 ^O	2 978	943	24 %
JL ^N -S	1 499	²	
JL ^S -S	1 506	²	
JL ^N -N	5 983	²	
JL ^S -N	10 989	²	
30 ^E	6 275 ³	1 910	23 %
30 ^O	5 395 ³	1 427	21 %
30 ^E -E	19 219 ³	3 706	16 %
30 ^O -E	21 676 ³	3 064	12 %
930 ^E	20 762 ³	1 626	7 %
930 ^O	21 955 ³	1 704	7 %

Notes :

¹ Pour ces emplacements, le comptage de camions n'a été effectué que lors de la 2^e journée.

² À ces emplacements, aucun comptage de camions n'a été effectué.

³ Pour ces emplacements, les valeurs du trafic routier sont issues de calculs et non de comptages.

Le tableau précédent fournit les valeurs du trafic routier moyen sur les deux journées de comptages, soit du 6 au 7 et du 8 au 9 novembre 2012.

Le détail des comptages par journée est fourni à l'annexe C.

5. ANALYSE DES RÉSULTATS DES MESURES DE BRUIT

5.1 Critères de bruit appliqués

La condition 7 du décret 539-2006, stipule que le parachèvement de l'autoroute 30 ne devra pas entraîner la production de niveau sonore qui excède 55 dBA $L_{eq, 24h}$, ou le niveau du bruit ambiant actuel si celui-ci dépasse 55 dBA $L_{eq, 24h}$.

En vertu du programme qui a été appliqué dans le cadre du présent suivi, le niveau de bruit ambiant actuel a été établi en utilisant les niveaux sonores qui sont présentés dans l'étude d'impact sonore du MTQ pour la situation « sans parachèvement » pour l'année 2021.

La figure 5-1 présente la cartographie sonore dans le secteur considéré à l'échéance 2021 en cas de non développement du projet de tronçon de l'autoroute 30 entre l'autoroute 15 et l'échangeur Jean-Leman.

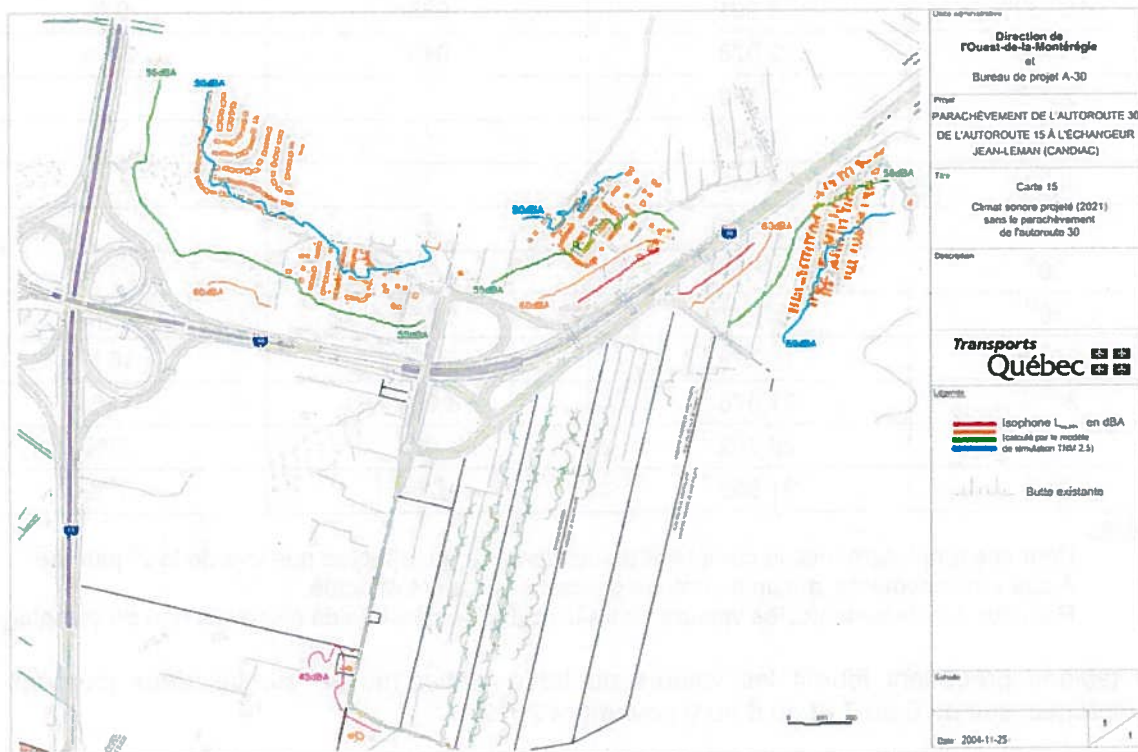


Figure 5-1 : Carte des isophones projetés en 2021 sans le parachèvement de l'autoroute 30

5.2 Comparaison aux critères

Selon le programme de suivi du climat sonore, l'étude d'impact sur l'environnement et le décret 539-2006, les niveaux sonores mesurés au terme 1 an doivent être inférieurs au niveau de bruit 55 dBA $L_{eq, 24h}$ ou au niveau du bruit résiduel initial si celui-ci dépasse 55 dBA $L_{eq, 24h}$.

Le tableau 5-1 présente ces différents niveaux sonores et précise la conformité ou non des émissions sonores de l'infrastructure parachevée.

Tableau 5-1 : Comparaison des niveaux sonores aux critères et conformité

Point de mesure	$L_{Aeq,24h}$ (dBA) mesuré avec parachèvement – année 1	$L_{Aeq,24h}$ (dBA) sans parachèvement – an 2021	Conformité
1a	62	64	conforme
1b	61	60	conforme ¹
1c	55	non évalué	conforme
2	60	60	conforme
3	55	non évalué	conforme

Ainsi, les niveaux sonores mesurés sont en accord avec les critères fixés selon le programme de suivi du climat sonore. Aucune mesure d'atténuation n'est à envisager dans ces conditions.

¹ À l'intérieur de la marge d'erreur des instruments utilisés lors des relevés de l'année 1 (2012)

6. CONCLUSION

Dans le cadre du projet de parachèvement de l'autoroute 30 entre l'autoroute 15 et l'échangeur Jean-Leman sur le territoire de la Ville de Candiac et de la municipalité de Saint-Philippe, un programme de suivi du climat sonore a été produit par la firme Dessau inc. en septembre 2009 avant la mise en service du tronçon considéré.

Ce programme de suivi du climat sonore prévoyait des relevés sonores et comptages du trafic routier 1 an et 5 ans après la mise en service de l'infrastructure, ainsi que des comptages routiers 10 ans après.

Le présent document s'inscrit dans le cadre de ce suivi du climat sonore, au terme 1 an. Les niveaux sonores ont été relevés en cinq emplacements pour deux séances de mesures de 24 heures non consécutives. Les comptages du trafic routier ont été menés en parallèle par le MTQ.

Les niveaux sonores équivalents moyens $L_{Aeq\ 24h}$ relevés varient de 55 à 62 dBA selon les emplacements et sont, selon nos estimations réalisées en vertu des prescriptions contenues au programme, conformes aux critères établis dans le décret 539-2006.

Aucune mesure d'atténuation n'est donc envisagée.

Conditions météorologiques



Environnement
Canada

Environment
Canada

Canada

Rapport de données horaires pour le 06 novembre 2012

Toutes les heures sont exprimées en heure normale locale (HNL). Pour convertir l'heure locale en heure avancée, ajoutez 1 heure s'il y a lieu.

MONTREAL/ST-HUBERT
QUEBEC

Latitude: 45°31'03,000" N

Longitude: 73°25'01,000" O

Altitude: 27,40 m

Identification Climat: 7027329

Identification OMM: 71371

Identification IC: YHU

Rapport de données horaires pour le 6 novembre 2012

H e u r e	Temp. °C	Point de rosée °C	Hum. rel. %	Dir. du vent 10s deg	Vit. du vent km/h	Visibilité km	Pression à la station kPa	Hmdx	Refroid. éolien	Tem
00:00‡	-2,4	-10,1	56	31	13	16,1	101,74		-7 ND	
01:00‡	-2,6	-10,0	57	30	15	16,1	101,74		-8 ND	
02:00‡	-3,1	-10,1	59	30	11	16,1	101,79		-7 ND	
03:00‡	-3,2	-10,0	60	28	11	16,1	101,84		-7 ND	
04:00‡	-3,9	-9,6	65	25	8	16,1	101,86		-7 ND	
05:00‡	-3,6	-8,5	69	26	4	16,1	101,89		-5 ND	
06:00‡	-3,3	-7,7	72	M	4	16,1	101,91		-5 ND	
07:00‡	-1,7	-7,5	65	29	5	16,1	101,95		-4 ND	
08:00‡	-1,0	-6,5	67	32	8	16,1	101,98		-4 ND	
09:00‡	0,4	-6,3	61	30	11	16,1	101,99		ND	
10:00‡	0,8	-6,1	60	30	8	16,1	102,01		ND	
11:00‡	2,3	-7,2	50	29	11	16,1	102,02		ND	
12:00‡	1,0	-6,7	56	24	5	16,1	101,99		ND	
13:00‡	1,5	-6,4	56	24	9	16,1	101,97		ND	
14:00‡	2,0	-7,1	51	M	4	16,1	101,96		ND	
15:00‡	2,3	-7,1	50	21	15	16,1	101,95		ND	
16:00‡	1,7	-7,2	52	23	13	16,1	101,97		ND	
17:00‡	0,3	-7,5	56	21	8	16,1	101,99		ND	
18:00‡	-0,8	-7,2	62		0	16,1	102,00		ND	
19:00‡	-1,4	-6,9	66	13	8	16,1	102,03		-4 ND	
20:00‡	-2,6	-7,0	72		0	16,1	102,04		ND	
21:00‡	-3,1	-6,6	77		0	16,1	102,08		ND	
22:00‡	-3,5	-6,5	80		0	16,1	102,08		ND	
23:00‡	-4,0	-6,7	82	7	5	16,1	102,08		-6 ND	

Légende
M = Données manquantes
E = Valeur estimée
ND = non disponible
‡ = Données fournies par un partenaire, non assujetties à une révision par les Archives climatiques nationales du Canada



Rapport de données horaires pour le 07 novembre 2012

Toutes les heures sont exprimées en heure normale locale (HNL). Pour convertir l'heure locale en heure avancée, ajoutez 1 heure s'il y a lieu.

MONTREAL/ST-HUBERT
QUEBEC

Latitude: 45°31'03,000" N

Longitude: 73°25'01,000" O

Altitude: 27,40 m

Identification Climat: 7027329

Identification OMM: 71371

Identification TC: YHU

Rapport de données horaires pour le 7 novembre 2012

H e u r e	Temp. °C	Point de rosée °C	Hum. rel. %	Dir. du vent 10s deg	Vit. du vent km/h	Visibilité km	Pression à la station kPa	Hmdx	Refroid. éolien	Ten
00:00‡	-5,1	-7,6	83	10	4	16,1	102,05		-7 ND	
01:00‡	-6,4	-8,5	85	2	9	16,1	102,02		-11 ND	
02:00‡	-6,4	-8,1	88	4	5	16,1	102,06		-9 ND	
03:00‡	-5,6	-7,8	85	5	5	16,1	102,06		-8 ND	
04:00‡	-6,8	-7,9	92	4	5	16,1	102,15		-9 ND	
05:00‡	-6,5	-7,7	91	1	15	16,1	102,09		-12 ND	
06:00‡	-5,6	-7,4	87	2	17	16,1	102,04		-12 ND	
07:00‡	-5,9	-7,6	88	3	15	16,1	102,06		-12 ND	
08:00‡	-4,3	-6,5	85	2	18	16,1	102,09		-10 ND	
09:00‡	-2,4	-5,5	79	3	18	16,1	102,13		-8 ND	
10:00‡	-0,3	-5,2	69	4	21	16,1	102,11		-6 ND	
11:00‡	1,6	-6,7	54	6	26	16,1	102,08		ND	
12:00‡	2,1	-6,8	52	4	26	16,1	101,96		ND	
13:00‡	2,5	-6,3	52	2	28	16,1	101,87		ND	
14:00‡	2,0	-6,3	54	3	26	16,1	101,83		ND	
15:00‡	1,4	-5,7	59	2	22	16,1	101,82		ND	
16:00‡	0,5	-5,4	65	3	18	16,1	101,81		ND	
17:00‡	-0,2	-5,2	69	3	18	16,1	101,76		-5 ND	
18:00‡	-0,4	-5,0	71	3	21	16,1	101,77		-6 ND	
19:00‡	-0,8	-5,8	69	4	17	16,1	101,79		-6 ND	
20:00‡	-0,8	-6,5	65	2	21	16,1	101,73		-6 ND	
21:00‡	-1,4	-5,5	74	3	26	16,1	101,70		-8 ND	
22:00‡	-1,7	-4,9	79	2	18	16,1	101,67		-7 ND	
23:00‡	-1,9	-4,3	84	3	26	16,1	101,64		-8 ND	

Légende
M = Données manquantes
E = Valeur estimée
ND = non disponible
‡ = Données fournies par un partenaire, non assujetties à un révision par les Archives climatiques nationales du Canada



Environnement
Canada

Environment
Canada

Canada

Rapport de données horaires pour le 08 novembre 2012

Toutes les heures sont exprimées en heure normale locale (HNL). Pour convertir l'heure locale en heure avancée, ajoutez 1 heure s'il y a lieu.

MONTREAL/ST-HUBERT
QUEBEC

Latitude: 45°31'03,000" N

Longitude: 73°25'01,000" O

Altitude: 27,40 m

Identification Climat: 7027329

Identification OMM: 71371

Identification TC: YHU

Rapport de données horaires pour le 8 novembre 2012

Heure	Temp. °C	Point de rosée °C	Hum. rel. %	Dir. du vent 10s deg	Vit. du vent km/h	Visibilité km	Pression à la station kPa	Hmdx	Refroid. éolien	Temp. éolien
00:00‡	-1,4	-3,9	83	3	21	16,1	101,62		-7	ND
01:00‡	-1,0	-3,8	81	3	32	16,1	101,56		-8	ND
02:00‡	-0,7	-3,7	80	2	26	16,1	101,56		-7	ND
03:00‡	-1,1	-4,2	80	2	21	16,1	101,54		-7	ND
04:00‡	-1,5	-4,5	80	1	18	16,1	101,53		-7	ND
05:00‡	-1,9	-5,0	80	2	17	16,1	101,51		-7	ND
06:00‡	-2,2	-4,6	83	2	15	16,1	101,51		-7	ND
07:00‡	-1,1	-4,0	81	1	17	16,1	101,52		-6	ND
08:00‡	-0,1	-3,8	76	2	26	16,1	101,52		-6	ND
09:00‡	0,5	-3,4	75	1	21	16,1	101,51			ND
10:00‡	1,9	-3,3	69	2	22	16,1	101,49			ND
11:00‡	2,8	-3,1	65	3	26	16,1	101,44			ND
12:00‡	4,1	-2,9	60	3	28	16,1	101,36			ND
13:00‡	4,9	-2,7	58	3	28	16,1	101,31			ND
14:00‡	4,6	-2,8	59	2	22	16,1	101,28			ND
15:00‡	4,0	-3,1	60	36	24	16,1	101,27			ND
16:00‡	3,8	-3,0	61	1	15	16,1	101,25			ND
17:00‡	3,0	-2,7	66	36	9	16,1	101,27			ND
18:00‡	3,1	-3,1	64	34	11	16,1	101,33			ND
19:00‡	2,9	-2,9	66	1	9	16,1	101,33			ND
20:00‡	0,8	-3,9	71	34	15	16,1	101,34			ND
21:00‡	1,1	-3,6	71	35	13	16,1	101,33			ND
22:00‡	-2,1	-4,6	83	4	8	16,1	101,30		-5	ND
23:00‡	-2,9	-5,2	84	1	9	16,1	101,26		-6	ND

Légende

M = Données manquantes
E = Valeur estimée
ND = non disponible
‡ = Données fournies par un partenaire, non assujetties à un révision par les Archives climatiques nationales du Canada

Nous aimerions connaître votre opinion! Veuillez s.v.p. cliquer sur « [Contactez-nous](#) » pour nous faire part de vos commentaires et de vos suggestions.

Date de modification : 2013-02-04

Rapport de données horaires pour le 09 novembre 2012

Toutes les heures sont exprimées en heure normale locale (HNL). Pour convertir l'heure locale en heure avancée, ajoutez 1 heure s'il y a lieu.

MONTREAL/ST-HUBERT
QUEBEC

Latitude: 45°31'03,000" N Longitude: 73°25'01,000" O Altitude: 27,40 m

Identification Climat: 7027329 Identification OMM: 71371 Identification TC: YHU

Rapport de données horaires pour le 9 novembre 2012

H e u r e	Temp. °C	Point de rosée °C	Hum. rel. %	Dir. du vent 10s deg	Vit. du vent km/h	Visibilité km	Pression à la station kPa	Hmdx	Refroid. éolien	Temps
00:00‡	-2,9	-5,0	85	33	9	16,1	101,28		-6	ND
01:00‡	-2,2	-4,5	85	31	8	16,1	101,25		-5	ND
02:00‡	-2,3	-4,6	84	31	11	16,1	101,25		-6	ND
03:00‡	-2,3	-4,6	84	30	11	16,1	101,27		-6	ND
04:00‡	-2,6	-4,8	85	29	11	16,1	101,29		-7	ND
05:00‡	-3,1	-4,9	87	24	4	16,1	101,28		-5	ND
06:00‡	-4,3	-5,6	91	M	4	16,1	101,31		-6	ND
07:00‡	-2,8	-4,4	89	23	5	16,1	101,39		-5	ND
08:00‡	-1,0	-3,6	82	26	11	16,1	101,42		-5	ND
09:00‡	0,5	-2,4	81	26	9	16,1	101,41			ND
10:00‡	1,4	-3,0	73	24	9	16,1	101,42			ND
11:00‡	3,9	-3,3	60	28	13	16,1	101,40			ND
12:00‡	5,0	-3,5	54	26	18	16,1	101,35			ND
13:00‡	4,8	-3,1	57	24	24	16,1	101,31			ND
14:00‡	4,4	-2,6	61	24	28	16,1	101,31			ND
15:00‡	4,9	-2,0	61	25	30	16,1	101,31			ND
16:00‡	4,7	-1,5	64	26	21	16,1	101,39			ND
17:00‡	4,6	-1,2	66	25	18	16,1	101,42			ND
18:00‡	4,8	-1,0	66	27	21	16,1	101,47			ND
19:00‡	4,6	-0,9	68	25	13	16,1	101,51			ND
20:00‡	4,9	-0,3	69	27	13	16,1	101,54			ND
21:00‡	5,0	0,0	70	27	15	16,1	101,62			ND
22:00‡	4,9	0,3	72	25	15	16,1	101,53			ND
23:00‡	2,6	-0,1	82	25	13	16,1	101,57			ND

Légende
M = Données manquantes
E = Valeur estimée
ND = non disponible
‡ = Données fournies par un partenaire, non assujetties à un révision par les Archives climatiques nationales du Canada

Nous aimerions connaître votre opinion! Veuillez s.v.p. cliquer sur [« Contactez-nous »](#) pour nous faire part de vos commentaires et de vos suggestions.

Date de modification : 2013-02-04

ANNEXE B

Feuilles de route



SNC-LAVALIN
Environnement

Formulaire: **Notes de relevés de terrain**

No de projet	Subdivision	Élément
611814	0000	0001

Vérifié par
Nicolas Garcia
Date *5 février 2013*

Projet: **Autoroutes 30 & 930**

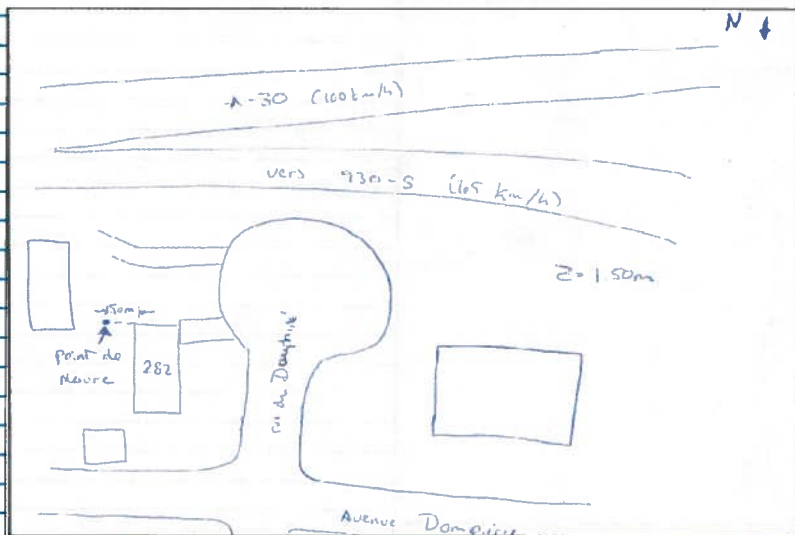
Date (jj-mm-aa)
5 nov 2012

Nom du client: **Ministères des Transports du Qc**

Exécute par
A. Couture

Feuille de route

Secteur 1a - 282 rue du Dauphiné



Sources de bruit audibles en générales :

La circulation sur les autoroutes 30 O et 930 O est dominante (57 à 65 dBA). La bretelle pour l'autoroute 930 O est visible alors que la 30 O est partiellement visible. Seul les camions sont visibles pour la 30 est et la bretelle d'entrée de la 930 est n'est pas visible.





Formulaire: **Notes de relevés de terrain**

No de projet	Subdivision	Élément
611814	0000	0001

Venté par
Nicolas Garcia
Date *5 février 2013*

Projet: **Autoroutes 30 & 930**

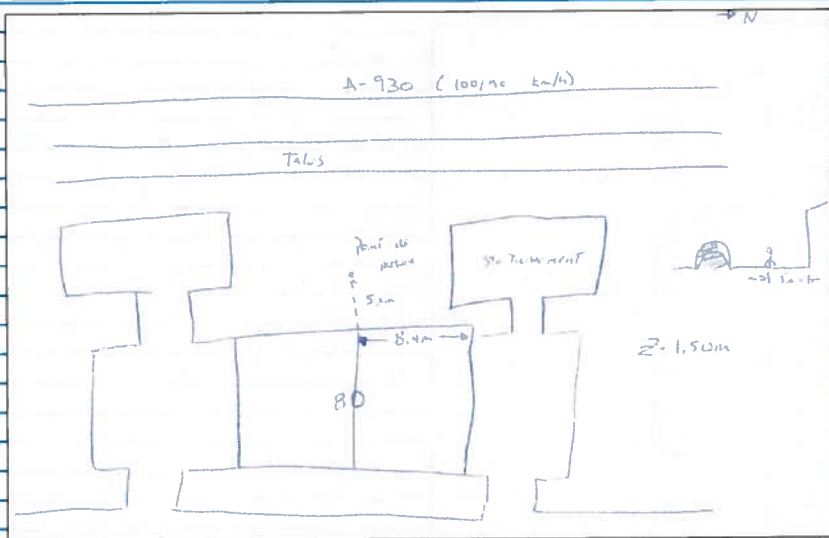
Date (jj-mm-aa)
5 nov 2012

Nom du client: **Ministères des Transports du Qc**

Exécuté par
A. Couture

Feuille de route

Secteur 1b - 80 rue de Chantilly



Sources de bruit audibles en générales :

La circulation sur l'autoroute 930 E/O est dominante (61 à 67 dBA). Autoroute non-visible, cachée par une butte de ± 4 mètres de haut sur toute la longueur de ce secteur.



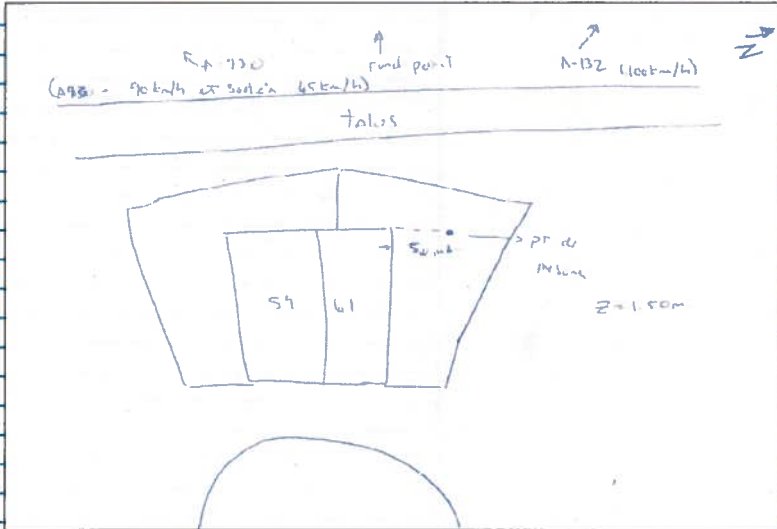


SNC-LAVALIN
Environnement

Formulaire:	Notes de relevés de terrain	No de projet	Subdivision	Élément
Projet:	Autoroutes 30 & 930	611814	0000	0001
Verifié par		Date (j-mm-aa)		
<i>Nicolas Garcia</i>		5 nov 2012		
Date		Exécuté par		
5 février 2013		A. Couture		

Feuille de route

Secteur 1c - 61 rue Cherbourg



Sources de bruit audibles en générales :

La circulation des autoroutes adjacentes (930 et 132/15) est dominante (57 à 61 dBA). Autoroute non-visible, cachée par une butte de ± 2 mètres de haut sur toute la longueur de ce secteur.





SNC-LAVALIN
Environnement

Formulaire: **Notes de relevés de terrain**

No de projet	Subdivision	Élément
611814	0000	0001

Projet: **Autoroutes 30 & 930**

Date (jj-mm-aa)
5 nov 2012

Vérifié par

Nicolas Garcia

Date **5 février 2013**

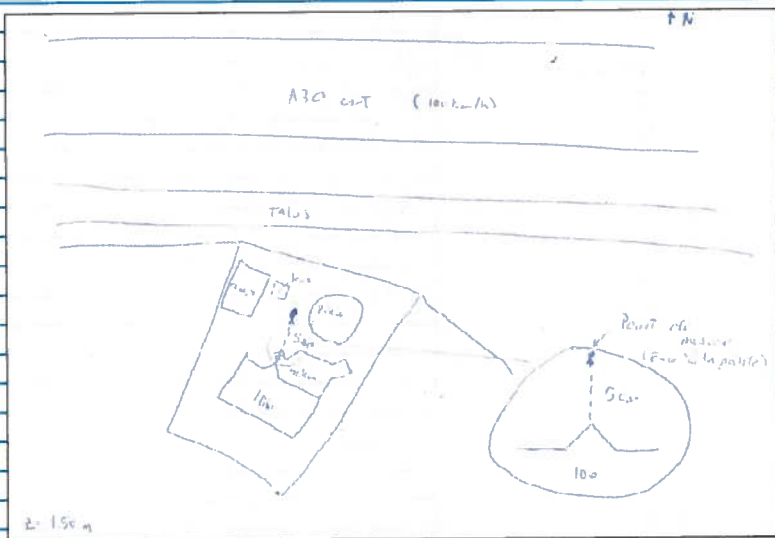
Nom du client: **Ministères des Transports du Qc**

Exécuté par

A. Couture

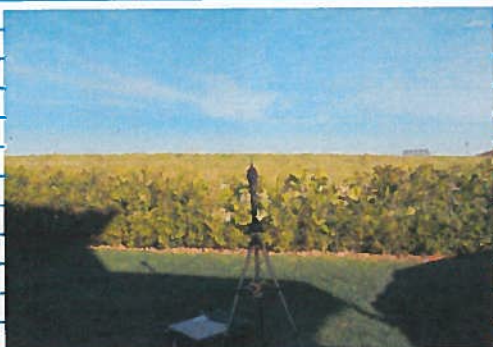
Feuille de route

Secteur 2 - 106 rue des Aubépines



Sources de bruit audibles en générales :

La circulation de l'autoroute (30 E/O) est dominante. Autoroute non-visible, cachée par une butte de ± 2 mètres vis-à-vis ce rond-point.





SNC-LAVALIN
Environnement

Formulaire:

Notes de relevés de terrain

No de projet Subdivision Élément

611814 0000 0001

Projet:

Autoroutes 30 & 930

Date (jj-mm-aa)

5 nov 2012

Vérifié par

Nicolas Garcia

Date 5 février 2013

Nom du client:

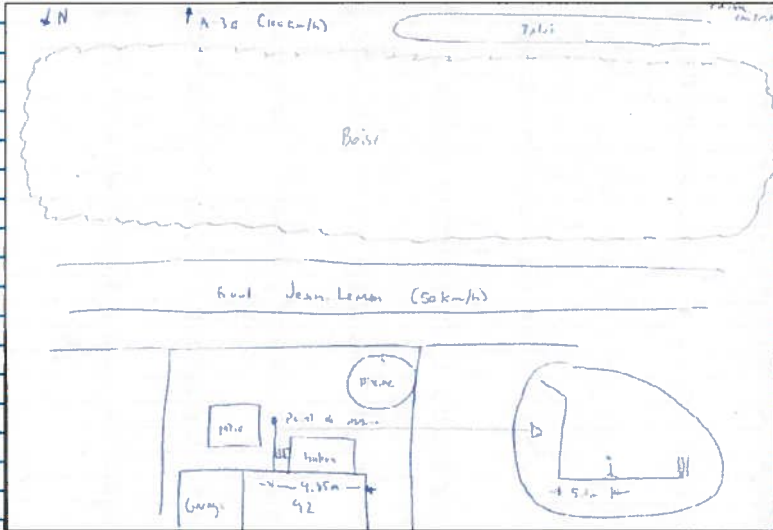
Ministères des Transports du Qc

Exécuté par

A. Couture

Feuille de route

Secteur 3 - 92 rue de la Seine



Sources de bruit audibles en générales :

La circulation locale semble être un peu contrôlée et l'autoroute 30 est audible (45-50 dBA). De jour, il y a de la construction environnante mais avec peu d'impact sur les niveaux mesurés. L'autoroute 30 n'est pas totalement visible du point de mesure, celle-ci est en dépression avec un léger talus de quelques mètres de haut.





Vénié par
Nicolas Garcia
Date 5 février 2013

Formulaire:	Notes de relevés de terrain		
Projet:	Autoroutes 30 & 930		
Nom du client:	Ministères des Transports du Qc		
No de projet	Subdivision	Élément	
611814	0000	0001	
Date (jj-mm-aa)			
5 nov 2012			
Exécuté par			
A. Couture			

Feuille de route

Secteur 1a - 282 rue du Dauphiné

Date	Heure	Durée	L _{Aeq} (dBA)	L _{AFmax} (dBA)	L _{AF01} (dBA)	L _{AF10} (dBA)	L _{AF50} (dBA)	L _{AF90} (dBA)	L _{AF95} (dBA)	L _{AF99} (dBA)	L _{AFmin} (dBA)
6 novembre 2012	05:00:00	01:00:00	61	73	69	64	59	52	50	45	42
6 novembre 2012	06:00:00	01:00:00	64	72	69	67	63	59	58	56	54
6 novembre 2012	07:00:00	01:00:00	65	74	70	68	64	61	60	58	56
6 novembre 2012	08:00:00	01:00:00	65	79	70	67	64	60	59	57	53
6 novembre 2012	09:00:00	01:00:00	63	73	70	67	62	58	57	55	52
6 novembre 2012	10:00:00	01:00:00	63	76	70	66	62	57	55	53	50
6 novembre 2012	11:00:00	01:00:00	63	77	70	66	62	57	56	52	45
6 novembre 2012	12:00:00	01:00:00	63	73	70	66	62	58	56	54	51
6 novembre 2012	13:00:00	01:00:00	63	74	69	66	61	57	55	53	49
6 novembre 2012	14:00:00	01:00:00	63	82	69	66	62	58	56	54	50
6 novembre 2012	15:00:00	01:00:00	65	78	71	67	64	60	59	57	53
6 novembre 2012	16:00:00	01:00:00	65	78	70	67	64	61	60	58	55
6 novembre 2012	17:00:00	01:00:00	66	74	71	68	66	63	62	59	55
6 novembre 2012	18:00:00	01:00:00	65	73	70	67	64	61	60	58	54
6 novembre 2012	19:00:00	01:00:00	63	74	69	66	62	57	56	54	51
6 novembre 2012	20:00:00	01:00:00	62	73	69	65	61	56	54	52	48
6 novembre 2012	21:00:00	01:00:00	62	72	69	65	61	56	55	53	50
6 novembre 2012	22:00:00	01:00:00	61	76	69	65	59	53	51	47	44
6 novembre 2012	23:00:00	01:00:00	59	76	67	62	56	48	46	41	38
7 novembre 2012	00:00:00	01:00:00	59	75	68	62	55	45	43	40	38
7 novembre 2012	01:00:00	01:00:00	55	73	67	59	49	39	38	36	34
7 novembre 2012	02:00:00	01:00:00	55	71	67	59	48	39	37	36	34
7 novembre 2012	03:00:00	01:00:00	56	71	67	60	49	40	38	36	35
7 novembre 2012	04:00:00	01:00:00	58	74	68	62	52	44	42	38	35
8 novembre 2012	14:00:00	01:00:00	63	73	68	66	62	59	57	56	53
8 novembre 2012	15:00:00	01:00:00	64	78	70	67	63	60	59	57	54
8 novembre 2012	16:00:00	01:00:00	65	75	70	67	64	61	60	58	56
8 novembre 2012	17:00:00	01:00:00	64	73	69	66	63	60	59	56	54
8 novembre 2012	18:00:00	01:00:00	62	71	68	64	61	57	56	54	50
8 novembre 2012	19:00:00	01:00:00	61	71	67	63	60	55	54	52	49
8 novembre 2012	20:00:00	01:00:00	60	71	67	63	59	54	53	50	47
8 novembre 2012	21:00:00	01:00:00	61	78	68	64	60	55	53	50	47
8 novembre 2012	22:00:00	01:00:00	59	72	67	62	57	51	49	46	42
8 novembre 2012	23:00:00	01:00:00	58	80	66	61	55	47	46	44	42
9 novembre 2012	00:00:00	01:00:00	57	71	66	61	53	45	43	40	38
9 novembre 2012	01:00:00	01:00:00	54	69	63	58	49	39	38	36	34
9 novembre 2012	02:00:00	01:00:00	54	72	65	59	46	39	38	36	35
9 novembre 2012	03:00:00	01:00:00	54	71	65	58	46	39	38	36	35
9 novembre 2012	04:00:00	01:00:00	57	71	65	61	52	45	43	41	39
9 novembre 2012	05:00:00	01:00:00	61	73	68	64	59	53	51	48	45
9 novembre 2012	06:00:00	01:00:00	64	77	69	67	63	58	57	56	54
9 novembre 2012	07:00:00	01:00:00	65	73	70	68	65	61	60	58	56
9 novembre 2012	08:00:00	01:00:00	65	75	71	68	64	61	60	58	55
9 novembre 2012	09:00:00	01:00:00	63	76	69	66	62	58	57	55	52
9 novembre 2012	10:00:00	01:00:00	63	74	70	66	62	58	56	54	52
9 novembre 2012	11:00:00	01:00:00	63	73	70	67	62	57	57	55	53
9 novembre 2012	12:00:00	01:00:00	64	74	70	67	63	58	57	55	50
9 novembre 2012	13:00:00	01:00:00	64	75	69	66	63	59	58	56	52



Véifié par

Nicolas Garcia

Date 5 février 2013

Formulaire

Notes de relevés de terrain

No de projet	Subdivision	Élément
611814	0000	0001

Projet

Autoroutes 30 & 930

Date (jj-mm-aa)

5 nov 2012

Nom du client

Ministères des Transports du Qc

Exécuté par

A. Couture

Feuille de route

Secteur 1b - 80 rue de Chantilly

Date	Time	Duration	L _{Aeq} (dBA)	L _{AFmax} (dBA)	L _{AF01} (dBA)	L _{AF10} (dBA)	L _{AF50} (dBA)	L _{AF90} (dBA)	L _{AF95} (dBA)	L _{AF99} (dBA)	L _{AFmin} (dBA)
6 novembre 2012	05:00:00	01:00:00	59	69	65	62	58	53	52	50	47
6 novembre 2012	06:00:00	01:00:00	63	72	67	65	63	60	59	57	54
6 novembre 2012	07:00:00	01:00:00	65	75	68	66	64	62	62	60	59
6 novembre 2012	08:00:00	01:00:00	64	78	68	66	63	61	60	57	52
6 novembre 2012	09:00:00	01:00:00	62	70	66	64	61	58	57	56	54
6 novembre 2012	10:00:00	01:00:00	60	71	66	63	59	56	55	54	49
6 novembre 2012	11:00:00	01:00:00	61	70	67	64	60	57	56	54	51
6 novembre 2012	12:00:00	01:00:00	62	72	67	64	61	58	57	56	54
6 novembre 2012	13:00:00	01:00:00	61	69	66	63	60	57	57	55	52
6 novembre 2012	14:00:00	01:00:00	61	73	67	64	60	57	56	54	52
6 novembre 2012	15:00:00	01:00:00	63	70	67	65	62	60	59	57	55
6 novembre 2012	16:00:00	01:00:00	63	69	66	65	63	60	60	58	55
6 novembre 2012	17:00:00	01:00:00	63	74	67	65	63	60	59	58	56
6 novembre 2012	18:00:00	01:00:00	62	71	66	64	62	59	58	56	54
6 novembre 2012	19:00:00	01:00:00	59	70	64	61	58	55	54	52	48
6 novembre 2012	20:00:00	01:00:00	59	67	64	61	58	54	53	51	46
6 novembre 2012	21:00:00	01:00:00	59	66	64	61	58	54	53	51	47
6 novembre 2012	22:00:00	01:00:00	56	66	63	59	55	51	49	46	40
6 novembre 2012	23:00:00	01:00:00	55	67	62	58	53	47	45	40	35
7 novembre 2012	00:00:00	01:00:00	53	68	62	57	50	43	41	38	35
7 novembre 2012	01:00:00	01:00:00	49	68	60	53	44	35	33	31	30
7 novembre 2012	02:00:00	01:00:00	50	68	60	53	43	33	30	28	27
7 novembre 2012	03:00:00	01:00:00	50	67	60	54	46	36	34	31	29
7 novembre 2012	04:00:00	01:00:00	51	65	60	55	48	41	38	35	31
8 novembre 2012	14:00:00	01:00:00	59	72	64	61	58	55	54	53	51
8 novembre 2012	15:00:00	01:00:00	59	70	63	61	58	56	55	54	52
8 novembre 2012	16:00:00	01:00:00	59	72	65	62	59	56	55	54	51
8 novembre 2012	17:00:00	01:00:00	60	71	64	62	59	57	56	55	53
8 novembre 2012	18:00:00	01:00:00	58	68	63	61	58	55	54	53	50
8 novembre 2012	19:00:00	01:00:00	58	70	63	60	58	55	54	52	49
8 novembre 2012	20:00:00	01:00:00	58	67	63	61	58	55	54	53	51
8 novembre 2012	21:00:00	01:00:00	56	69	62	58	56	52	51	50	47
8 novembre 2012	22:00:00	01:00:00	55	73	62	57	54	49	48	46	43
8 novembre 2012	23:00:00	01:00:00	53	73	61	55	51	46	45	42	40
9 novembre 2012	00:00:00	01:00:00	52	65	60	55	49	42	40	35	33
9 novembre 2012	01:00:00	01:00:00	51	64	59	55	50	42	38	35	32
9 novembre 2012	02:00:00	01:00:00	52	65	60	56	49	40	39	37	35
9 novembre 2012	03:00:00	01:00:00	53	65	60	56	50	43	41	39	37
9 novembre 2012	04:00:00	01:00:00	56	66	63	59	54	49	47	43	38
9 novembre 2012	05:00:00	01:00:00	61	72	66	63	60	56	55	52	48
9 novembre 2012	06:00:00	01:00:00	63	75	68	66	63	59	58	57	54
9 novembre 2012	07:00:00	01:00:00	65	75	68	67	64	62	61	60	58
9 novembre 2012	08:00:00	01:00:00	64	74	69	67	64	61	61	59	57
9 novembre 2012	09:00:00	01:00:00	63	72	67	65	62	60	59	57	56
9 novembre 2012	10:00:00	01:00:00	63	73	68	66	63	60	59	57	55
9 novembre 2012	11:00:00	01:00:00	64	72	69	66	64	61	60	58	56
9 novembre 2012	12:00:00	01:00:00	64	76	69	67	64	61	60	59	56
9 novembre 2012	13:00:00	01:00:00	65	72	69	67	64	62	61	60	58



SNC-LAVALIN
Environnement

Véifié par

Nicolas Garcia

Date 5 février 2013

Formulaire:

Notes de relevés de terrain

Projet:

Autoroutes 30 & 930

Nom du client:

Ministères des Transports du Qc

No de projet Subdivision Élément

611814 0000 0001

Date (jj-mm-aa)

5 nov 2012

Exécuté par

A. Couture

Feuille de route

Secteur 1c - 61 rue Cherbourg

Date	Time	Duration	L _{Aeq} (dBA)	L _{AFmax} (dBA)	L _{AF01} (dBA)	L _{AF10} (dBA)	L _{AF50} (dBA)	L _{AF90} (dBA)	L _{AF95} (dBA)	L _{AF99} (dBA)	L _{AFmin} (dBA)
6 novembre 2012	05:00:00	01:00:00	55	69	60	58	55	50	49	48	45
6 novembre 2012	06:00:00	01:00:00	58	67	62	60	58	56	55	54	52
6 novembre 2012	07:00:00	01:00:00	59	73	63	60	59	57	56	55	53
6 novembre 2012	08:00:00	01:00:00	58	72	63	60	58	56	55	54	51
6 novembre 2012	09:00:00	01:00:00	57	75	62	59	56	53	53	50	46
6 novembre 2012	10:00:00	01:00:00	56	65	61	58	55	52	51	49	47
6 novembre 2012	11:00:00	01:00:00	56	66	62	59	55	52	52	50	49
6 novembre 2012	12:00:00	01:00:00	56	75	61	59	55	53	52	51	49
6 novembre 2012	13:00:00	01:00:00	55	64	61	58	54	51	50	49	45
6 novembre 2012	14:00:00	01:00:00	55	63	61	58	55	51	51	49	45
6 novembre 2012	15:00:00	01:00:00	56	66	61	59	56	53	52	51	49
6 novembre 2012	16:00:00	01:00:00	54	65	58	56	54	52	51	50	49
6 novembre 2012	17:00:00	01:00:00	54	74	61	56	53	51	51	50	48
6 novembre 2012	18:00:00	01:00:00	55	64	59	57	55	53	52	50	48
6 novembre 2012	19:00:00	01:00:00	55	64	60	57	54	52	51	49	47
6 novembre 2012	20:00:00	01:00:00	55	64	60	57	54	51	50	48	46
6 novembre 2012	21:00:00	01:00:00	54	64	60	57	53	50	49	47	45
6 novembre 2012	22:00:00	01:00:00	51	60	56	54	50	47	46	44	42
6 novembre 2012	23:00:00	01:00:00	50	60	57	53	48	44	42	38	36
7 novembre 2012	00:00:00	01:00:00	49	65	57	52	46	42	41	39	37
7 novembre 2012	01:00:00	01:00:00	44	60	53	48	42	37	36	34	32
7 novembre 2012	02:00:00	01:00:00	44	57	53	47	40	35	34	33	31
7 novembre 2012	03:00:00	01:00:00	45	60	54	49	43	37	36	35	33
7 novembre 2012	04:00:00	01:00:00	47	59	54	50	45	41	40	38	36
8 novembre 2012	14:00:00	01:00:00	56	71	62	58	55	52	51	50	48
8 novembre 2012	15:00:00	01:00:00	55	68	61	58	54	52	51	50	48
8 novembre 2012	16:00:00	01:00:00	53	67	59	55	52	50	49	48	47
8 novembre 2012	17:00:00	01:00:00	53	66	59	55	52	50	49	48	47
8 novembre 2012	18:00:00	01:00:00	53	64	58	55	52	49	48	47	45
8 novembre 2012	19:00:00	01:00:00	52	64	58	54	51	48	47	46	44
8 novembre 2012	20:00:00	01:00:00	52	62	58	54	51	48	47	46	44
8 novembre 2012	21:00:00	01:00:00	49	61	56	51	48	45	44	43	41
8 novembre 2012	22:00:00	01:00:00	47	59	54	49	46	43	42	41	39
8 novembre 2012	23:00:00	01:00:00	46	62	54	49	44	41	40	39	37
9 novembre 2012	00:00:00	01:00:00	44	58	53	47	42	39	38	37	35
9 novembre 2012	01:00:00	01:00:00	45	62	54	49	43	39	38	36	34
9 novembre 2012	02:00:00	01:00:00	48	64	58	51	45	40	39	37	35
9 novembre 2012	03:00:00	01:00:00	49	64	58	53	45	41	40	38	37
9 novembre 2012	04:00:00	01:00:00	53	64	60	56	51	46	44	41	37
9 novembre 2012	05:00:00	01:00:00	57	69	62	60	57	53	52	50	48
9 novembre 2012	06:00:00	01:00:00	58	71	62	60	58	56	55	54	52
9 novembre 2012	07:00:00	01:00:00	58	69	62	60	58	56	55	54	52
9 novembre 2012	08:00:00	01:00:00	59	67	63	61	58	56	55	54	51
9 novembre 2012	09:00:00	01:00:00	58	68	64	61	58	55	54	52	50
9 novembre 2012	10:00:00	01:00:00	59	68	64	62	59	56	55	54	51
9 novembre 2012	11:00:00	01:00:00	60	71	65	62	59	57	56	55	53
9 novembre 2012	12:00:00	01:00:00	60	69	64	62	59	57	56	55	52
9 novembre 2012	13:00:00	01:00:00	60	74	65	62	60	57	57	55	53



SNC-LAVALIN
Environnement

Vérité par

Nicolas Garcia

Date 5 février 2013

Formulaire

Notes de relevés de terrain

No de projet	Subdivision	Élément
611814	0000	0001

Projet:

Autoroutes 30 & 930

Date (jj-mm-aa)

5 nov 2012

Nom du client:

Ministères des Transports du Qc

Exécuté par

A. Couture

Feuille de route

Secteur 2 - 106 rue des Aubépines

Date	Time	Duration	L _{Aeq} (dBA)	L _{AFmax} (dBA)	L _{AF01} (dBA)	L _{AF10} (dBA)	L _{AF50} (dBA)	L _{AF90} (dBA)	L _{AF95} (dBA)	L _{AF99} (dBA)	L _{AFmin} (dBA)
6 novembre 2012	05:00:00	01:00:00	54	64	60	57	52	47	45	42	40
6 novembre 2012	06:00:00	01:00:00	58	68	63	61	57	54	53	51	48
6 novembre 2012	07:00:00	01:00:00	59	69	64	61	58	56	55	54	52
6 novembre 2012	08:00:00	01:00:00	59	71	64	61	58	55	54	52	48
6 novembre 2012	09:00:00	01:00:00	58	72	64	61	57	53	52	50	46
6 novembre 2012	10:00:00	01:00:00	57	72	63	59	55	51	50	49	46
6 novembre 2012	11:00:00	01:00:00	57	76	64	60	56	52	51	49	45
6 novembre 2012	12:00:00	01:00:00	57	68	63	60	56	52	51	48	45
6 novembre 2012	13:00:00	01:00:00	59	72	65	61	58	53	52	49	45
6 novembre 2012	14:00:00	01:00:00	60	79	65	62	59	55	54	52	48
6 novembre 2012	15:00:00	01:00:00	60	72	65	62	59	55	54	51	47
6 novembre 2012	16:00:00	01:00:00	61	73	65	63	61	58	57	56	53
6 novembre 2012	17:00:00	01:00:00	61	71	66	63	61	58	58	56	54
6 novembre 2012	18:00:00	01:00:00	60	75	65	62	60	57	56	54	52
6 novembre 2012	19:00:00	01:00:00	60	68	65	62	59	56	55	52	49
6 novembre 2012	20:00:00	01:00:00	58	67	63	61	58	54	53	51	47
6 novembre 2012	21:00:00	01:00:00	59	69	65	62	59	55	54	52	50
6 novembre 2012	22:00:00	01:00:00	60	74	66	63	58	53	51	46	38
6 novembre 2012	23:00:00	01:00:00	57	72	64	61	56	49	46	43	40
7 novembre 2012	00:00:00	01:00:00	57	77	63	60	55	46	41	37	35
7 novembre 2012	01:00:00	01:00:00	55	72	63	59	51	40	38	35	33
7 novembre 2012	02:00:00	01:00:00	54	69	63	58	49	40	38	36	35
7 novembre 2012	03:00:00	01:00:00	54	69	63	58	51	42	40	38	35
7 novembre 2012	04:00:00	01:00:00	56	68	63	60	54	45	42	39	36
8 novembre 2012	14:00:00	01:00:00	65	73	69	67	64	61	60	58	53
8 novembre 2012	15:00:00	01:00:00	65	78	70	67	65	62	61	60	54
8 novembre 2012	16:00:00	01:00:00	65	74	69	67	64	62	61	59	56
8 novembre 2012	17:00:00	01:00:00	63	73	67	65	63	60	60	58	54
8 novembre 2012	18:00:00	01:00:00	63	75	68	65	62	59	58	56	53
8 novembre 2012	19:00:00	01:00:00	61	73	67	64	60	57	57	55	49
8 novembre 2012	20:00:00	01:00:00	61	73	67	63	60	56	55	53	48
8 novembre 2012	21:00:00	01:00:00	59	70	64	61	58	54	53	51	48
8 novembre 2012	22:00:00	01:00:00	57	69	63	60	56	52	50	47	41
8 novembre 2012	23:00:00	01:00:00	55	72	62	58	54	49	48	46	42
9 novembre 2012	00:00:00	01:00:00	54	68	62	58	53	47	46	44	38
9 novembre 2012	01:00:00	01:00:00	54	69	62	57	51	45	42	39	35
9 novembre 2012	02:00:00	01:00:00	51	75	61	54	45	38	37	36	34
9 novembre 2012	03:00:00	01:00:00	51	72	61	55	46	38	37	36	34
9 novembre 2012	04:00:00	01:00:00	51	68	61	55	48	42	41	39	36
9 novembre 2012	05:00:00	01:00:00	55	69	62	58	54	49	47	45	42
9 novembre 2012	06:00:00	01:00:00	59	71	65	62	58	55	54	52	50
9 novembre 2012	07:00:00	01:00:00	59	75	64	61	59	56	56	55	52
9 novembre 2012	08:00:00	01:00:00	60	74	65	62	59	57	56	54	51
9 novembre 2012	09:00:00	01:00:00	61	74	67	64	60	56	55	53	50
9 novembre 2012	10:00:00	01:00:00	62	76	68	65	61	57	56	54	49
9 novembre 2012	11:00:00	01:00:00	62	72	67	64	61	57	56	54	48
9 novembre 2012	12:00:00	01:00:00	61	75	67	64	60	57	56	54	51
9 novembre 2012	13:00:00	01:00:00	61	73	66	63	60	57	56	54	51



SNC-LAVALIN
Environnement

Véifié par

Nicolas Garcia

Date 5 février 2013

Formulaire:

Notes de relevés de terrain

Projet:

Autoroutes 30 & 930

Nom du client:

Ministères des Transports du Qc

No de projet Subdivision Élément

611814 0000 0001

Date (jj-mm-aa)

5 nov 2012

Exécuté par

A. Couture

Feuille de route

Secteur 3 - 92 rue de la Seine

Date	Time	Duration	L _{Aeq} (dBA)	L _{AFmax} (dBA)	L _{AF01} (dBA)	L _{AF10} (dBA)	L _{AF50} (dBA)	L _{AF90} (dBA)	L _{AF95} (dBA)	L _{AF99} (dBA)	L _{AFmin} (dBA)
6 novembre 2012	05:00:00	01:00:00	52	68	61	55	49	43	42	40	37
6 novembre 2012	06:00:00	01:00:00	55	70	63	58	53	49	49	47	44
6 novembre 2012	07:00:00	01:00:00	57	80	65	60	54	51	50	49	46
6 novembre 2012	08:00:00	01:00:00	57	76	68	60	52	48	47	45	43
6 novembre 2012	09:00:00	01:00:00	54	76	66	57	49	45	44	43	40
6 novembre 2012	10:00:00	01:00:00	54	73	66	57	49	44	43	42	40
6 novembre 2012	11:00:00	01:00:00	53	77	64	56	49	45	44	42	40
6 novembre 2012	12:00:00	01:00:00	53	71	64	56	48	44	43	41	39
6 novembre 2012	13:00:00	01:00:00	55	76	66	57	50	45	44	42	40
6 novembre 2012	14:00:00	01:00:00	54	75	66	57	48	44	44	42	40
6 novembre 2012	15:00:00	01:00:00	57	85	67	59	51	47	46	43	39
6 novembre 2012	16:00:00	01:00:00	57	77	66	60	53	48	47	45	42
6 novembre 2012	17:00:00	01:00:00	58	73	64	61	57	53	52	50	47
6 novembre 2012	18:00:00	01:00:00	59	72	65	62	58	55	53	51	48
6 novembre 2012	19:00:00	01:00:00	57	78	64	60	56	52	51	49	44
6 novembre 2012	20:00:00	01:00:00	56	70	63	59	54	50	49	47	43
6 novembre 2012	21:00:00	01:00:00	56	69	63	59	54	50	48	47	44
6 novembre 2012	22:00:00	01:00:00	55	75	64	59	52	47	46	43	42
6 novembre 2012	23:00:00	01:00:00	54	70	63	57	49	43	42	40	38
7 novembre 2012	00:00:00	01:00:00	52	70	62	57	48	42	40	38	36
7 novembre 2012	01:00:00	01:00:00	50	73	60	54	44	37	35	33	31
7 novembre 2012	02:00:00	01:00:00	50	68	61	54	45	36	33	31	30
7 novembre 2012	03:00:00	01:00:00	52	71	62	56	46	38	36	33	32
7 novembre 2012	04:00:00	01:00:00	52	67	62	56	49	42	40	36	33
8 novembre 2012	14:00:00	01:00:00	59	72	66	62	58	54	53	51	48
8 novembre 2012	15:00:00	01:00:00	60	75	67	63	59	55	55	53	50
8 novembre 2012	16:00:00	01:00:00	60	77	67	63	59	56	55	53	50
8 novembre 2012	17:00:00	01:00:00	59	74	65	61	58	55	54	52	50
8 novembre 2012	18:00:00	01:00:00	58	68	64	60	56	53	52	50	47
8 novembre 2012	19:00:00	01:00:00	56	78	63	59	54	51	50	49	47
8 novembre 2012	20:00:00	01:00:00	55	68	62	58	53	49	48	47	44
8 novembre 2012	21:00:00	01:00:00	55	70	62	58	52	48	47	45	43
8 novembre 2012	22:00:00	01:00:00	53	69	62	56	51	46	45	44	42
8 novembre 2012	23:00:00	01:00:00	51	70	60	55	48	44	43	41	38
9 novembre 2012	00:00:00	01:00:00	53	73	63	55	47	42	42	40	38
9 novembre 2012	01:00:00	01:00:00	47	65	58	50	43	38	37	35	33
9 novembre 2012	02:00:00	01:00:00	42	59	54	44	38	35	34	33	32
9 novembre 2012	03:00:00	01:00:00	43	61	53	45	38	35	34	33	32
9 novembre 2012	04:00:00	01:00:00	48	71	58	50	43	39	38	37	34
9 novembre 2012	05:00:00	01:00:00	52	65	60	54	50	47	46	45	43
9 novembre 2012	06:00:00	01:00:00	54	67	62	57	52	49	49	48	46
9 novembre 2012	07:00:00	01:00:00	56	74	64	59	53	49	49	48	46
9 novembre 2012	08:00:00	01:00:00	55	76	65	58	51	48	47	46	44
9 novembre 2012	09:00:00	01:00:00	54	71	64	57	49	46	46	44	43
9 novembre 2012	10:00:00	01:00:00	54	73	64	57	50	47	46	45	44
9 novembre 2012	11:00:00	01:00:00	53	70	62	56	50	47	46	45	43
9 novembre 2012	12:00:00	01:00:00	52	70	61	55	50	47	46	45	43
9 novembre 2012	13:00:00	01:00:00	54	71	63	57	51	48	47	46	45

ANNEXE C

Comptages routiers



SNC-LAVALIN
Environnement

Formulaire:

Notes de relevés de terrain

No de projet Subdivision Élément

611814 0000 0001

Projet:

Autoroutes 30 & 930

Date (jj-mm-aa)

5 nov 2012

Vérifié par

Nicolas Garcia

Nom du client:

Ministères des Transports du Qc

Exécuté par

A. Couture

Date 5 février 2013

Synthèse des résultats de comptages pour les deux (2) 24 heures non-consécutifs retenus

Segments routiers	6 au 7 novembre 5h à 5h		8 au 9 novembre 14h à 14h		Delta %		
	Auto	Camion	Auto	Camion	Auto	Camion	Total
1 A930E entre entrée/sortie	11297	1361	12311	1428	9%	5%	9%
2 Sortie JL de A930E	8289	227	9627	236	16%	4%	16%
3 Entrée JL pour A930E	1016	357	1264	446	24%	25%	25%
4 A930E entre A15 et sortie pour JL	19586	1588	21938	1664	12%	5%	11%
5 A930E avant la jonction avec A30E	12313	1718	13575	1874	10%	9%	10%
6 Sortie JL de A930W	3982	198	4561	164	15%	-17%	13%
7 A930W à l'ouest de JL	11492	1491	12526	1421	9%	-5%	7%
8 Entrée JL pour A930W	9396	272	10495	223	12%	-18%	11%
9 A930W entre A15 et entrée	20888	1763	23021	1644	10%	-7%	9%
10 A30E à l'ouest de A15			14611	2938	8%	8%	8%
	13484	2711	Note : évaluation selon la proportion de camion du 8 au 9 nov.				
11 A30W à l'ouest de A15			15272	3121	4%	4%	4%
	14657	2995	Note : évaluation selon la proportion de camion du 8 au 9 nov.				
12 Sortie A30E pour A15N	1475	379	1662	371	13%	-2%	10%
13 Sortie A30E pour A15S	5987	500	6420	579	7%	16%	8%
14 A30E entre A15 et A930E	6022	1832	6529	1988	8%	8%	8%
15 Entrée A15S pour A30W	6371	694	6811	682	7%	-2%	6%
16 Entrée A15N pour A30W	2964	972	2992	914	1%	-6%	-1%
17 A30W entre A15 et A930W	5322	1329	5469	1525	3%	15%	5%
18 A30W entre rte104 et A930W	20796	3018	22556	3110	8%	3%	8%
19 A30E entre rte104 et A930E	18335	3550	20104	3862	10%	9%	10%
20 J-Leman N au sud du ch.Candiac	1477	nd	1534	nd	4%	--	--
21 J-Leman S au sud du ch.Candiac	1462	nd	1535	nd	5%	--	--
22 J-Leman N au nord du ch.Candiac	10303	nd	11674	nd	13%	--	--
23 J-Leman S au nord du ch.Candiac	5559	nd	6406	nd	15%	--	--



SNC • LAVALIN

2271, boul. Fernand-Lafontaine
Longueuil Qc Canada J4G 2R7
Tél. : 514-393-1000 Téléc. : 450-651-0885